



WKP KENNEDY
GALLERY

APPEL À CANDIDATURES *FRANCO CONTEMPORAIN IV*

OPPORTUNITÉ D'EXPOSITION SOLO
en collaboration avec BRAVO
(Bureau des regroupements des artistes visuels de l'Ontario)

Appel à tous les artistes francophones **résidant dans le Nord de l'Ontario** ! La galerie WKP Kennedy, en collaboration avec BRAVO, est heureuse d'inviter toutes les propositions pour une exposition solo dans la galerie II !

Le récipiendaire de cette exposition présentera son travail du 14 novembre au 20 décembre 2025. L'objectif de cette exposition est de mettre en valeur le talent d'un **artiste francophone émergent** de la région.

Nous encourageons les soumissions de projets d'exposition originaux dans toutes les techniques artistiques, avec un accent particulier sur les méthodologies contemporaines.

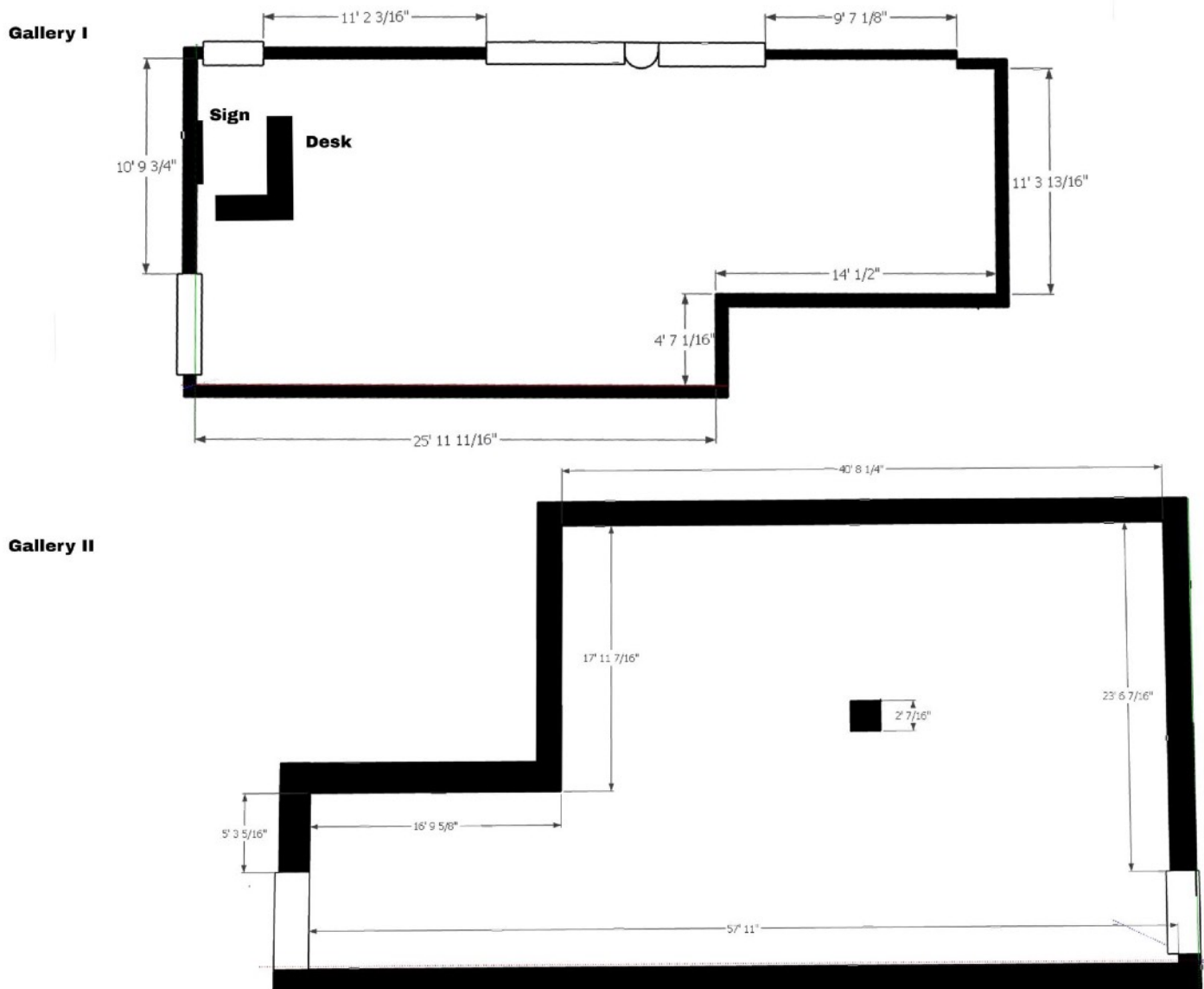
Les **techniques artistiques contemporaines** sur différents types de supports sont les bienvenues, y compris les concepts d'installation, les expériences immersives, les œuvres en 2D et 3D, le dessin, la peinture, l'art des fibres, le textile, la photographie et la céramique.

Un **jury de professionnels** œuvrant dans le domaine des arts examinera toutes les propositions et déterminera collectivement le bénéficiaire méritant de 2025. Les propositions doivent indiquer comment l'œuvre d'art utilisera l'espace de la galerie, qui comporte des murs d'une hauteur de 9,6 pieds. D'autres dimensions et exigences sont jointes ci-dessous.

La date limite de candidature est le 26 août 2025 !

PLAN DE LA GALERIE

Les artistes peuvent proposer un concept d'exposition pour la galerie I (avant) ou la galerie II (arrière), en fonction de l'espace qui convient le mieux à la nature de leur travail.



INFORMATIONS SUR L'ARTISTE :

- **Nom de l'artiste**
- **Adresse courriel**
- **Numéro de téléphone**
- **Adresse postale complète**
- **Titre de l'exposition proposée**
- **Déclaration d'exposition (350 mots ou moins)** : elle doit fournir **un aperçu concis** de l'exposition proposée, y compris l'expérience du visiteur, l'approche de l'exposition et les méthodes et approches d'installation des œuvres en référence au plan de la galerie.
- **Images numériques ou documentation vidéo** : il faut inclure **5 à 10 images numériques** ou documentation vidéo d'œuvres originales réalisées au cours des deux dernières années. Chaque image doit être accompagnée de son titre, de l'année de réalisation, du médium et des dimensions (en centimètres). Si vous incluez des vidéos, indiquez la durée et la taille du fichier. Assurez-vous que toutes les images et vidéos soient clairement étiquetées et formatées dans le format PDF.
- **Biographie de l'artiste (350 mots ou moins)** : elle s'agit d'un bref aperçu du parcours de l'artiste, de ses influences et de sa pratique artistique. Elle doit être concise et pertinente par rapport à l'exposition proposée.

ÊTES-VOUS UN. E ARTISTE ÉMERGENT.E?

Un. e artiste émergent. e, également connu sous le nom d'artiste en début de carrière, est un individu qui en est aux premiers stades de sa carrière artistique professionnelle ou de sa pratique personnelle. Il.elle peaufine son identité artistique, s'efforce d'articuler sa « voix » unique et de s'établir dans le paysage professionnel. En règle générale, un. e artiste émergent. e pratique activement depuis moins de dix ans, quel que soit son âge ou son niveau d'études.

NOTES IMPORTANTES :

En suivant ces étapes, vous serez en mesure de créer une proposition d'exposition professionnelle et soignée qui présentera efficacement votre travail et démontrera que vous êtes prêt à participer à l'exposition.

- **Organisez votre proposition** : veillez à ce que votre proposition soit bien organisée et simple à suivre. Utilisez des titres et des sous-titres clairs pour structurer votre contenu.
- **Incluez les informations requises** : identifiez clairement chaque image avec les informations suivantes : Titre, année de réalisation, support et dimensions (en centimètres). Si vous soumettez des vidéos, indiquez la durée et la taille/longueur du fichier.

- **Limitez les images** : ne pas dépasser 10 images au total. Chaque image d'une œuvre et de son détail compte pour deux images. Chaque vidéo compte pour une image, et sa durée ne doit pas dépasser 15 minutes.
- **Fournir des descriptions claires** : pour les œuvres, en cours de réalisation, fournissez des descriptions détaillées et des aides visuelles afin de transmettre clairement votre concept au jury. Veillez à ce qu'ils aient confiance dans le fait que l'œuvre sera achevée à temps pour l'exposition.
- **Lisibilité** : veillez à ce que votre matériel de soumission soit transmis dans un format lisible. Évitez les problèmes d'organisation ou de formatage qui pourraient empêcher le jury de comprendre votre proposition.
- **Examen et révision** : avant la soumission, examinez minutieusement votre proposition pour y déceler d'éventuelles erreurs ou incohérences. Effectuez les révisions nécessaires pour améliorer la clarté et la cohérence.

Remarque : les propositions qui ne respectent pas les critères énoncés ci-dessus seront considérées comme incomplètes et seront éliminées du processus de sélection.

PROCESSUS DE SÉLECTION :

Un jury composé de deux professionnels du domaine artistique et du directeur de la WKP Kennedy Gallery évaluera les propositions en fonction des critères suivants :

- **Qualité du travail** : La valeur artistique, l'originalité et l'exécution des œuvres soumises seront soigneusement évaluées.
- **Intégrité du projet** : La cohérence, la pertinence et la force conceptuelle de l'exposition proposée seront prises en compte, y compris l'alignement sur la mission et la vision de la galerie.
- **Réunion du jury** : Les membres du jury se réuniront dans les quatre semaines suivant la date limite de soumission. Au cours de cette réunion, ils examineront minutieusement chaque candidature et délibéreront pour sélectionner les propositions les plus convaincantes.
- **Notification de la décision** : Les artistes seront informés de la décision du jury dans les deux semaines suivant cette réunion. Cela garantit une communication rapide et donne aux candidats retenus suffisamment de temps pour se préparer à l'exposition.

CONDITIONS DE L'EXPOSITION :

Honoraires d'exposition : Les artistes sélectionnés recevront des honoraires d'exposition de 2475 \$ à titre de contribution aux coûts associés à la présentation de leur travail.

Responsabilité du transport : Les artistes sélectionnés seront responsables du transport de leurs œuvres vers et depuis la galerie. Cela inclut toutes les dispositions logistiques et les coûts encourus pendant le transit.

Équipement spécial pour l'installation : Pour les œuvres 3D, vidéo ou médiatiques sélectionnées qui nécessitent un équipement spécial pour l'installation, les artistes sont responsables de fournir l'équipement nécessaire. Ils devront collaborer avec les ressources de la galerie pour assurer une installation et une présentation adéquates de leurs œuvres. Cela peut impliquer une consultation avec le personnel de la galerie pour déterminer les exigences techniques et la logistique.

DATES ESSENTIELLES :

Date limite de soumission : 26 août 2025 à midi

Le récipiendaire sera avisé au plus tard le : 16 Septembre 2025

Installation : du 4 au 13 novembre 2025, de 10 à 17 heures

Réception d'ouverture : 14 novembre 2025 de 18 h à 21 h

Dates de l'exposition : 14 novembre — 20 décembre 2025

Désinstallation : 21 décembre 2025 de 10 h à 17 h

COMMENT SOUMETTRE VOTRE CANDIDATURE :

Processus de soumission : Veuillez compiler toutes les informations requises dans le format PDF. Envoyez le document PDF par courriel à wkp@capitolcentre.org en indiquant comme objet « Candidature Franco-Contemporain. »

Demandes de renseignements supplémentaires : Pour toute autre question ou précision, veuillez nous contacter à l'adresse wkp@capitolcentre.org. Nous sommes là pour vous accompagner tout au long du processus de candidature.

Cette exposition a été rendue possible par :



Canadian
Heritage

Patrimoine
canadien